



RÉPUBLIQUE
FRANÇAISE

*Liberté
Égalité
Fraternité*



LES RENCONTRES DE LA FLOTTE OCÉANOGRAPHIQUE FRANÇAISE



PRESENTATION DES NAVIRES DE STATION

Caractéristiques, missions, modalités
d'accès

ALESSANDRINI EMMANUEL

30 mars 2021

PRESENTATION DES NAVIRES DE STATION

- Caractéristiques de la flotte
- Missions
- Accès aux navires

LA FLOTTE DES NAVIRES DE STATION

- Ils sont au nombre de 7
- Répartis sur le littoral Métropolitain
- Gérés par le service Armement de la Division Technique de l'INSU
- Emploient 20 marins professionnels sous statut ENIM

LA FLOTTE DES NAVIRES DE STATION



Néomysis Roscoff



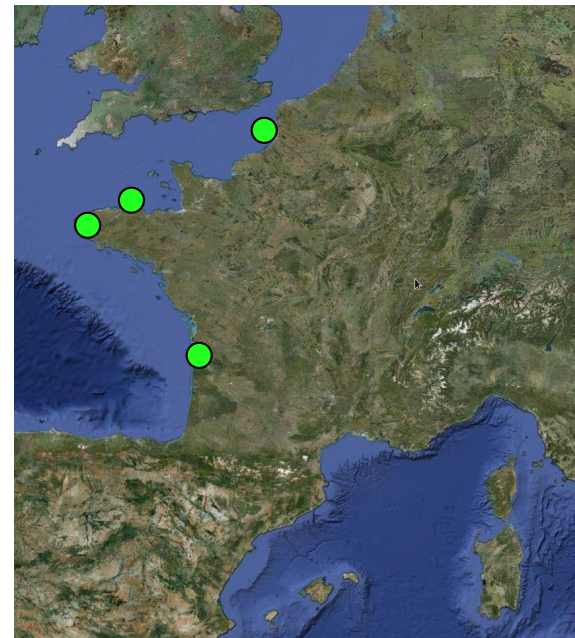
Sépia II Boulogne



Albert Lucas Brest



Planula IV Arcachon



LA FLOTTE DES NAVIRES DE STATION



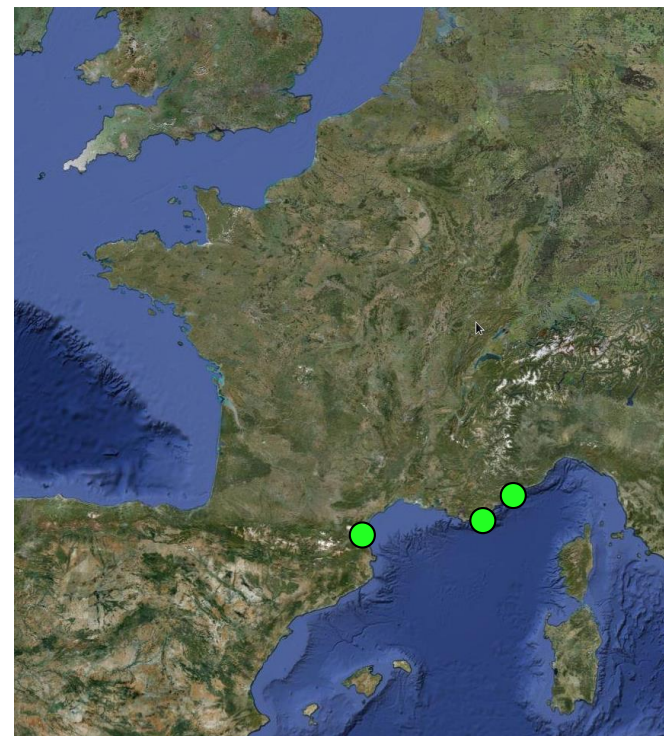
Antedon II Marseille



Néréis II Banyuls



Sagitta III Villefranche



LA FLOTTE DES NAVIRES DE STATION

NAVIRES	Port d'attache	Longueur	Mise en service	Equipage et scientifiques
SEPIA II	Boulogne	12,59 m	1981	2 et 10
NEOMYSIS	Roscoff	11,94 m	2008	2 et 12
ALBERT LUCAS	Brest	11,50 m	2010	2 et 8
PLANULA IV	Arcachon	11,90 m	2005	2 et 18
NEREIS II	Banyuls	14,00 m	2001	3 et 12
ANTEDON II	Marseille	16,10 m	2004	3 et 12
SAGITTA III	Villefranche	11,98 m	2015	2 et 10

LA FLOTTE DES NAVIRES DE STATION

- Ces navires sont intégrés dans le TGIR-FOF, néanmoins ils ont conservé leurs particularités :
 - Une **souplesse et une réactivité** concernant la programmation des sorties
 - Un **mode de gestion adapté** pour ces navires dont la vocation première est l'utilisation :
 - pour de *courtes durées* (souvent la journée)
 - dans des *zones géographiques limitées* (rayon d'action à proximité des OSU et Stations Marines).

LES MISSIONS DES NAVIRES

- RECHERCHE
- ENSEIGNEMENT
- OBSERVATION
- TECHNOLOGIE / AFFRETEMENTS / DIVERS

LES MISSIONS DE RECHERCHE

Les activités de recherche sont principalement conduites:

- au sein des Observatoires et stations marines dans des laboratoires constitués en unités mixtes de recherche (UMR).

Les thématiques sont principalement :

- **la biologie**
- **l'océanographie, avec ses composantes biologiques, physiques et chimiques**

Ces navires permettent:

- la récolte d'organismes vivants (à l'aide de filets ou en plongée)
- le déploiement d'engins océanographiques lourds et complexes munis d'une grande variété de capteurs.
- l'accès aux plateformes expérimentales installées en mer
- le travail des scientifiques directement sur le terrain grâce aux laboratoires humides présents sur les navires.

LES MISSIONS D'ENSEIGNEMENT

Les enseignements au titre des cursus de formation de MASTER des Universités dans les disciplines:

- de l'océanographie
- des géosciences
- de la biologie

Assurées dans les Observatoires et stations marines par les équipes d'enseignants-chercheurs.

-Des stages spécialisés sont également organisés avec des établissements partenaires, ainsi que des écoles d'été thématiques

-Les navires sont également utilisés pour la réalisation de sorties pédagogiques du niveau licence et master.

Chaque année, plusieurs centaines d'étudiants viennent ainsi se former à l'étude des organismes marins et aux méthodes océanographiques modernes.

LES MISSIONS D'OBSERVATION

Missions des observatoires des sciences de l'univers et des stations marines:

- Contribuer aux progrès de la connaissance par l'acquisition de données d'observation
- La mise en place de programmes en vue de l'exploitation et de la protection du milieu océanique dans une perspective pluridisciplinaire.

Les navires de station contribuent donc à maintenir la pérennité des missions d'observation du milieu marin dans les OSU et stations marines.

Ils assurent les sorties au quotidien pour mieux évaluer et comprendre les changements environnementaux induits par des causes d'origine naturelle ou humaine en zone côtière.

LES MISSIONS D'OBSERVATIONS

La continuité des récoltes :

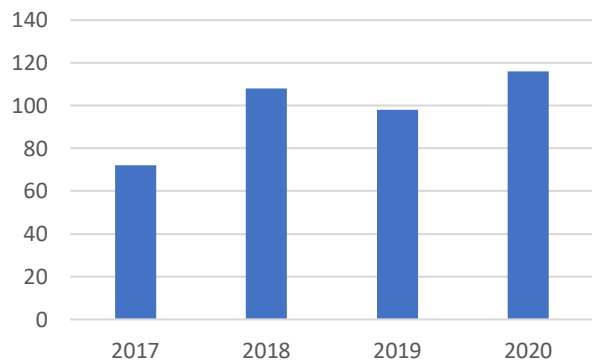
Données physiques, chimiques et biologiques visant à étudier l'évolution de l'hydro climat (grâce aux analyses des paramètres physico-chimiques et biologiques de la colonne d'eau)

Communautés phyto-et zoo- planctoniques (abondance, diversité)

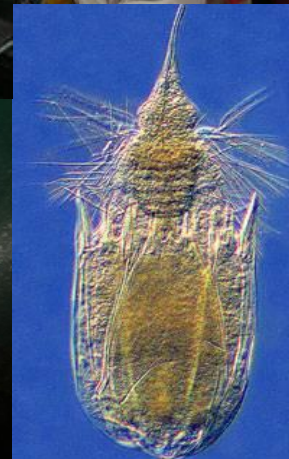
Dans ce contexte d'étude, les moyens navigants de station soutiennent l'effort d'observation (mesures hebdomadaires d'un ensemble de paramètres océanographiques comme par exemple les points SOMLIT)

L'exemple de la Néomysis – La recherche

Nombre d'interventions

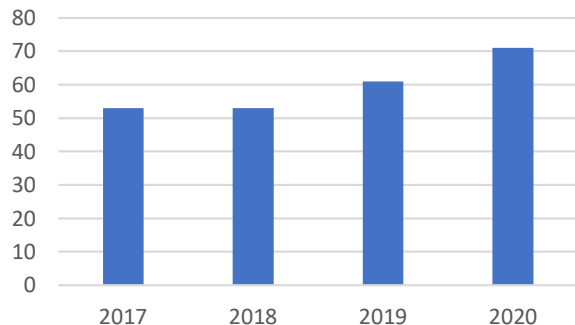


- Mission Cycouveau
- Mission Morgas
- Mission Tropic
- Mission Acapela



L'exemple de la Néomysis – L'observation

Nombre d'interventions

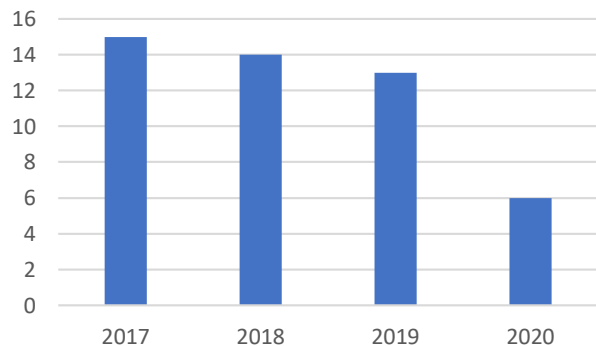


- Mission Somlit-phytos
- Mission Benthos
- Mission Crenula
- Mission Roec



L'exemple de la Neomysis – L'enseignement

Nombre d'interventions

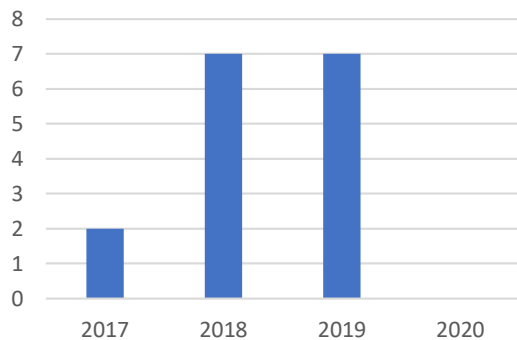


- Mission Biotom
- Mission Expertise-Faune
- Mission Flumar

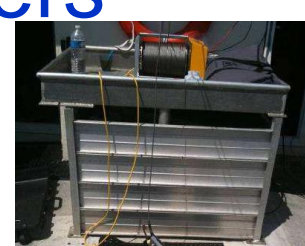
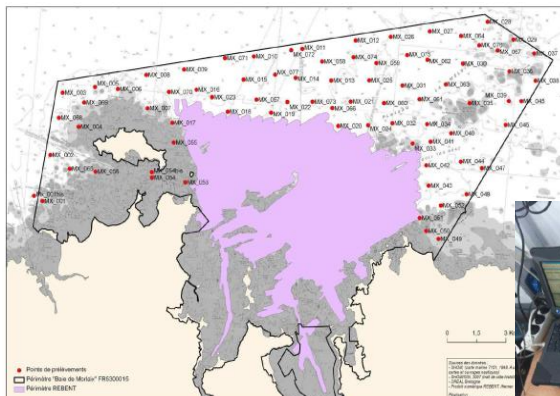


L'exemple de la Néomysis -Divers

Nombre d'interventions



- Mission SMIS
- Missions test du matériel du parc océanographique INSU



LES MODALITES D'ACCES

Accessibilité des navires de station – Appel d'offres à campagnes:

- **Accessibilité permanente** à la communauté scientifique nationale
- Accès aux navires se fera par un **appel d'offres national semestriel**
- **Dossier de campagne simplifié** (1-2 pages pour campagnes <5 jours/semestre et 4-5 pages maxi pour campagnes > 5 jours/semestre)
- Evaluation des **campagnes pluriannuelles répétitives une fois tous les quatre ans** avec conservation du classement;

Une liste des navires de station concernés, de leurs gestionnaires locaux et de leurs rayons d'action est disponible sur le site internet de la Flotte Océanographique Française

LES MODALITES D'ACCES

Évaluation des demandes de campagnes :

- Evaluation scientifique par des **Comités Locaux d'Évaluation** placés sous la présidence des Directeurs d'OSU et Stations Marines.
- **Composition** des Comités Locaux d'Évaluation **déterminée par les Directeurs d'OSU** ou Stations Marines (maximum de 6 évaluateurs)
- Ils sont au nombre de 7 répartis dans chacun des OSU ou Stations Marines

LA COMPOSITION DES CLEs

Les Comités Locaux d'Évaluation sont nommés pour des mandats de 4 ans et composés de :

Six membres délibératifs :

- Un président
- Un représentant de la CNFC (**traçabilité de l'évaluation**)
- Quatre membres titulaires (dont 1 membre d'un OSU ou station marine de proximité)

Un ou plusieurs observateurs techniques de la direction de la flotte ou de la DT INSU peuvent être membres consultatifs.

Les travaux et délibérations des CLEs sont confidentiels.

La présidente ou le président de la CNFC est invité permanent dans les Comités Locaux d'Évaluation.

LA PROGRAMMATION DES CAMPAGNES

- **1 - Programmation semestrielle des campagnes évaluées affichée sur le GRR du site navires de stations (<https://resadsia.dt.insu.cnrs.fr/navire-station/index.php>)**
- Programmation par le Président du CLE
- Programmation mise en œuvre par le Capitaine du Navire

- **Programmation des sorties hors appels d'offres :**
- Doivent être évaluées et validées par le Bureau du CLE
- Non Prioritaires : P2 au mieux
- Programmation par le Président du CLE ou membre du bureau
- Programmation mise en œuvre par le Capitaine du Navire

- Charte d'utilisation des navires de stations de la TGIR FOF :
<https://resadsia.dt.insu.cnrs.fr/navire-station/documents/chartedUtilisationDesNaviresDeStation.pdf>

LA PROGRAMMATION DES CAMPAGNES

- **Réalisation sous la responsabilité des Directeurs d'OSU et Stations Marines.**
- En cas de nécessité d'utilisation des navires de station pour réaliser des campagnes évaluées favorablement par la CNFC, la programmation de ces campagnes se fera en **concertation étroite entre le Directeur d'OSU ou Station Marine concerné, le Directeur de l'UMS Flotte et le Président de la CNFC.**
- Programmation **glissante au cours de l'année.**
- Etablissement d'un **calendrier prévisionnel semestriel** à l'issue des évaluations semestrielles et diffusé sur les sites internet de la FOF et des OSU/Stations Marines.
- **Validation** des projets de calendrier **par le CODIR de la FOF.**

L'ÉVALUATION DES CAMPAGNES

Les CLE ont également en charge *l'évaluation des résultats des campagnes* océanographiques françaises programmées *sur les navires de station*.

Evaluation de *la valorisation scientifique* (Atteinte des objectifs des campagnes, évaluation *a posteriori*, quatre ou cinq ans après la campagne, des publications, thèses, rapports, ...).

Evaluation de *la valorisation des campagnes enseignement* (nombre d'étudiants et enseignants impliqués, des rendus pédagogiques, du travail généré, et de la valorisation du travail à la mer),

Transmission des résultats au Directeur Adjoint de la Flotte et au Bureau de la CNFC.

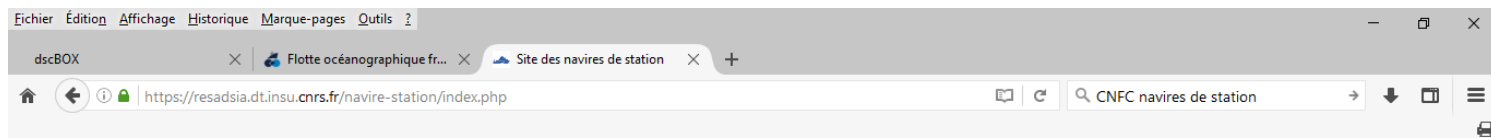
L'évaluation des campagnes

Chaque CLE fournit une fois par an, une note de synthèse
comprenant :

- bilan du nombre de jours effectués (total et par disciplines),
- bilan des classements des projets (P1, P2, NR) = sélectivité
- bilan du nombre d'embarquants (ch et ens ch, PAR, étudiants)

Au Directeur Adjoint la DFO et au bureau de la CNFC

- **L'analyse consolidée** de l'activité des navires de stations est
- **présentée au Comité Directeur de la flotte.**



NAVIRES DE STATION

[Accueil](#) [Appel d'offres](#) [Demande](#) [Évaluation](#) [Navires](#)

Identifiant

 Mot de passe

Bienvenue sur le site des navires de station de la Flotte Océanographique Française

Depuis janvier 2013, la flotte des navires de station fait partie de la Flotte océanographique française. La Flotte est constituée de 6 navires répartis le long des façades maritimes métropolitaines françaises : *Sepia II* (Boulogne), *Neomysis* (Roscoff), *Albert Lucas* (Brest), *Planula IV* (Arcachon), *Nereis II* (Banyuls) et *Antedon II* (Marseille). Les ports d'attache de ces navires sont généralement situés à proximité de Stations Marines et d'Observatoires des Sciences de l'Univers (OSU) du CNRS/INSU.

Ces navires, d'une taille comprise entre 10m et 20m de longueur, effectuent des sorties de courte durée (souvent à la journée avec retour au port le soir) dans des zones géographiques limitées (rayon d'action limité à proximité des OSU et Stations Marines).

Ces navires permettent la réalisation de campagnes de :

- **recherche** dans les différentes disciplines de l'océanographie : Géosciences et Paléoclimatologie, Physique, Chimie et Biogéochimie, Biologie et écosystèmes, halieutique et évaluation des stocks.
- **d'observation et de surveillance** du milieu marin dans les différentes disciplines citées ci-dessus.
- **d'enseignement** au bénéfice des universités françaises et européennes dispensant des enseignements des disciplines marines.
- **de technologie** notamment pour le développement et le test de nouveaux systèmes instrumentaux.

Ces navires sont accessibles de manière permanente à la communauté scientifique nationale par un appel d'offres semestriel (ouverture en mars et septembre pour des sorties programmées les semestres suivants).

Aucun appel d'offres ouvert actuellement.

[Programme des navires](#)

[Charte d'utilisation des navires de station](#)

[Contacter le webmaster](#)



Je vous remercie
pour votre
attention